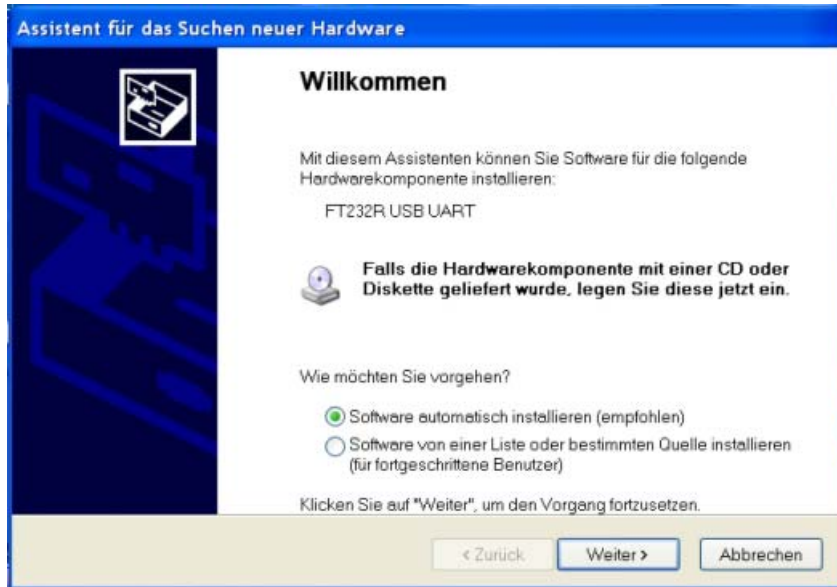


Hinweise zur Installation des FT232R Uart-Treibers.

Der neue MXA100 in der Version 3.0 (ab 1.4.2010) verwendet einen USB-Chip von Future Tec. Dieser Chip wird beim ersten einstecken von Windows XP, Vista und 7 automatisch erkannt und installiert. Es ist keine Treiberinstallation erforderlich, allerdings muss in den COM-Einstellungen ein Wert geändert werden. Gehen Sie wie folgt vor:

Mit einstecken des USB-Kabels erscheint folgende Windows-Meldung:



Wählen Sie **„Software automatisch installieren“** und bestätigen Sie mit **„Weiter“**. Nach kurzer Zeit meldet Windows die Installation des Treibers als beendet:



Bestätigen Sie diese Meldung mit **„Fertig stellen“**.

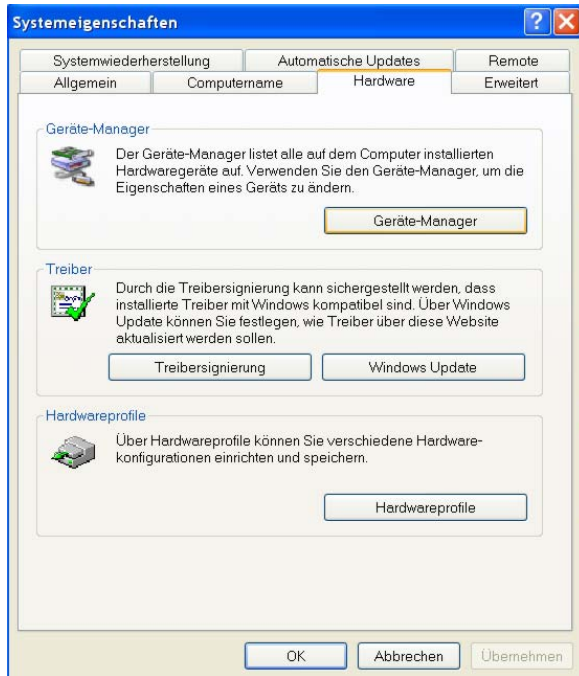
Der USB-Chip im MXA ist nun installiert.

Hinweis: Unter Vista und 7 erscheinen diese Fenster nicht, der Treiber wird im Hintergrund installiert.

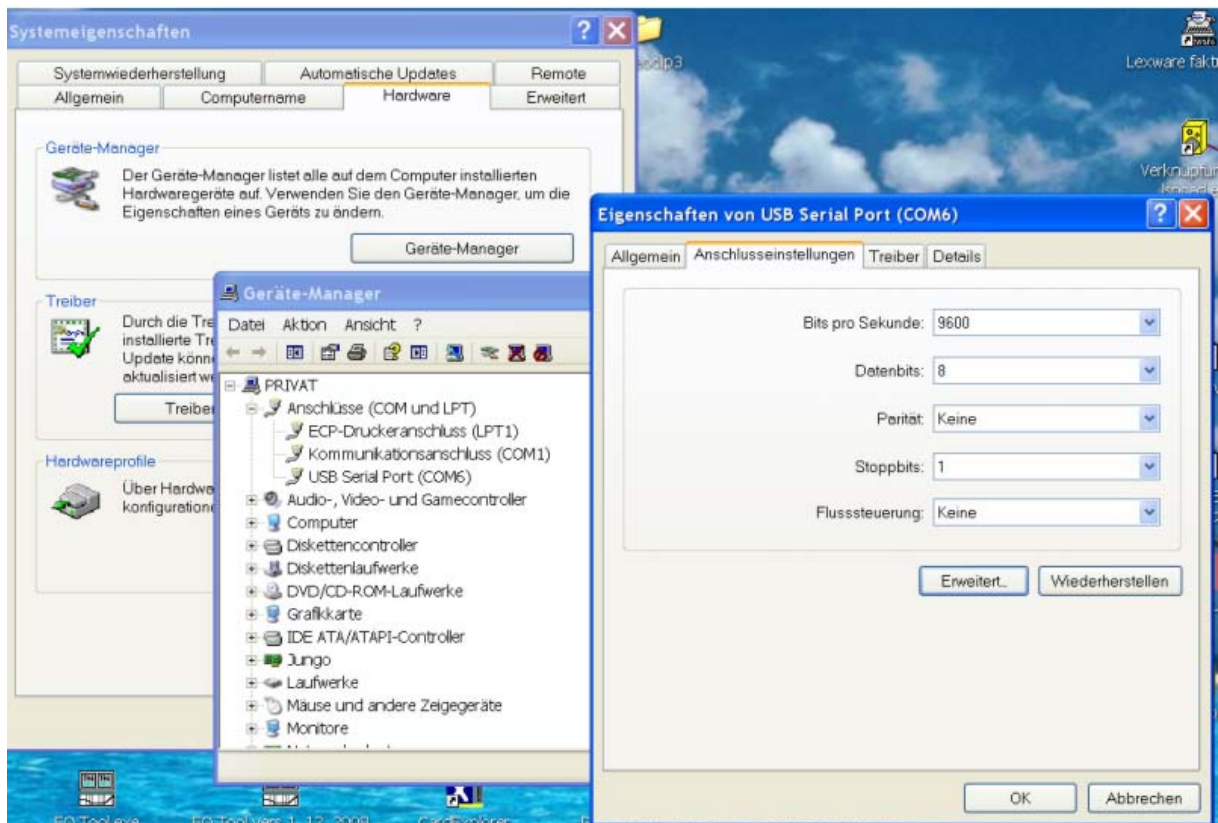
Zur Einstellung der Anschlusseinstellungen muss der Geräte-Manager gestartet werden:

Start → Systemsteuerung → System → Hardware

Unter der Registerkarte „Hardware“ den **Geräte-Manager** starten.



Wählen Sie unter „Anschlüsse (COM und LPT)“ den Punkt „USB Serial Port (COMx)“, dann unter Eigenschaften die „Anschlusseinstellungen“ und „Erweitert“



Unter dem Punkt „**BM-Einstellungen**“ muss die **Wartezeit** auf „**1**“ gestellt werden

Erweiterte Einstellungen für COM6

COM-Anschlussnummer: COM6

USB Packetgrößen

Reduzieren Sie die Werte, um Performance-Probleme bei geringen Baudraten zu beheben.

Erhöhen Sie die Werte für eine höhere Geschwindigkeit.

Empfangen (Bytes): 4096

Senden (Bytes): 4096

BM Einstellungen

Reduzieren Sie die Werte, um Kommunikationsprobleme zu verringern.

Wartezeit (ms): 1

Timeouts

Minimale Anzahl der Lese-Timeouts (ms): 0

Minimale Anzahl der Schreib-Timeouts (ms): 0

Allgemeine Optionen

PlugPlay für serielle Schnittstelle

Serieller Drucker

Abbrechen der Kommunikation, wenn das Gerät ausgeschaltet wird

Event bei unvorhergesehener Entfernung des Geräts

Beim Schließen der Verbindung RTS aktiv setzen

Abschalten der Modemansteuerung beim Hochfahren des Geräts

OK

Abbrechen

Standard

Fertig!

Merken Sie sich die angegebene COM-Anschlussnummer im obersten Feld, die MXA-Einstellsoftware fragt diese beim Start ab.

Bestätigen die alle Fenster mit „Fertig“ oder „OK“.

Nun kann das MXA-Einstelltool gestartet werden.